

# L'INSERTION PAR L'ACTIVITÉ ÉCONOMIQUE DANS LA MÉTROPOLE DE LYON

---

PANORAMA STATISTIQUE 2022  
(DONNÉES 2020)



**GRANDLYON**  
la métropole

# INTRODUCTION

---

Les Structures de l'Insertion par l'Activité Économique (SIAE) font partie de l'Économie Sociale et Solidaire (ESS) et sont conventionnées par l'Etat. Le Pacte d'ambition pour l'Insertion par l'Activité Économique (IAE), rendu public en septembre 2019, a ouvert des perspectives nouvelles de développement au secteur de l'IAE. Elles sont désormais identifiées comme un pilier pour une inclusion réussie dans la société.

Les SIAE accompagnent des personnes éloignées de l'emploi et les orientent vers une solution durable en conciliant performance économique et projet social. Le parcours dans l'IAE d'une durée de 24 mois maximum se déroule dans une ou plusieurs SIAE. Ce dernier propose des mises en situation de travail dans divers secteurs d'activité via des contrats à durée déterminée d'insertion ou des contrats de travail temporaire.

**Les données présentées concernent l'année 2020, dans un contexte de crise sanitaire et économique. Le volume d'activité de certaines structures, leur rentabilité et les opportunités d'emploi pour les publics en insertion ont été affectés.**

## 4 TYPES DE STRUCTURES

### Production de biens et de services :

#### ACI LES ATELIERS ET CHANTIERS D'INSERTION

Ces structures développent la plupart du temps des activités d'utilité sociale pour répondre à des besoins non satisfaits sur le marché. L'effectif des ACI est généralement composé de personnes en début de parcours d'insertion, encore éloignées de l'emploi.

Elles sont liées à la structure par un contrat de travail à durée déterminée d'insertion (CDDI). Les salariés produisent des biens et services qui sont ensuite commercialisés.

#### EI LES ENTREPRISES D'INSERTION

Les EI répondent aux mêmes règles qu'une entreprise classique, c'est leur finalité sociale qui les distingue de leurs concurrentes. Les salariés d'une EI sont liés à la structure par un contrat de travail à durée déterminée d'insertion (CDDI).

Ils intègrent l'équipe de production et les recettes de l'entreprise sont composées en grande partie de la commercialisation des biens ou services.

### Mise à disposition de personnel :

#### AI LES ASSOCIATIONS INTERMÉDIAIRES

Elles embauchent des personnes éloignées de l'emploi par le biais de CDDI ou de CDD d'usage. Par la suite, ces personnes sont mises à disposition d'entreprises, collectivités ou particuliers qui sont alors liés à l'AI par un contrat de mise à disposition.

#### ETTI L'ENTREPRISE DE TRAVAIL TEMPORAIRE ET D'INSERTION

Elles utilisent le travail temporaire comme support de l'insertion. Les personnes en difficultés sociale et professionnelle se voient proposer des postes d'intérim. Les salariés sont liés à l'ETTI par un contrat d'intérim d'insertion (similaire à l'intérim classique) et l'ETTI est liée à l'entreprise cliente par un contrat de mise à disposition.

---



# CHIFFRES CLÉS DE LA MÉTROPOLE

(DONNÉES 2020)



5 210

**SALARIÉS EN INSERTION**

**ACCOMPAGNÉS PAR LES SIAE**

**DE LA MÉTROPOLE DE LYON**

61 SIAE

● Métropole de Lyon

1630

ETP d'insertion

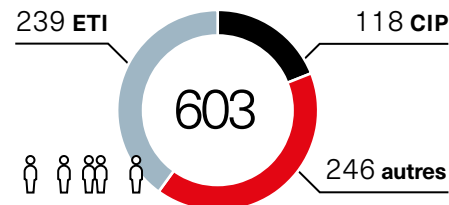
5210

salariés en insertion

663

sorties dynamiques

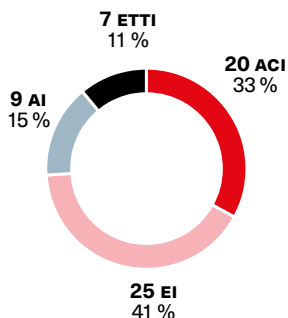
EFFECTIFS PERMANENTS DES SIAE (ETP)



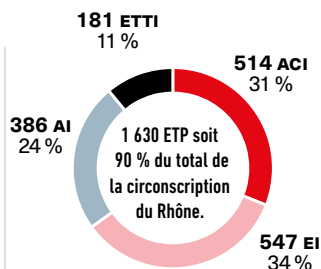
**ETP** : L'Équivalent Temps Plein est une unité permettant d'effectuer une mesure comparable de l'emploi, malgré les disparités en termes de nombre d'heures de travail par semaine.

**CIP** : Conseillers en Insertion Professionnelle  
**ETI** : Encadrants Techniques d'Insertion  
**autres** : notamment emplois administratifs et support

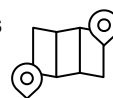
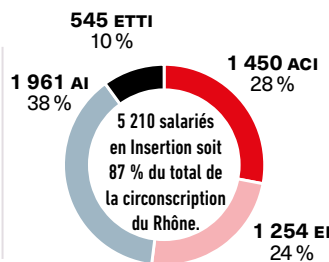
STRUCTURES D'INSERTION PAR L'ACTIVITÉ ÉCONOMIQUE



ÉQUIVALENTS TEMPS PLEIN (ETP) D'INSERTION DANS LES SIAE



NOMBRE DE SALARIÉS EN INSERTION DANS LES SIAE



61

**STRUCTURES PLUS DE LA MOITIÉ À LYON ET VILLEURBANNE**



**UNE DIVERSIFICATION**

**PROMETTEUSE,**

**EN PHASE AVEC LES**

**ENJEUX SOCIÉTAUX**

<b>Nettoiemnt/Propreté/Entretien</b> (25 SIAE)	38 %
<b>Bâtiment et travaux publics</b> (20 SIAE)	30 %
<b>Valorisation / Tri / recyclage</b> (14 SIAE)	21 %
<b>Services aux particuliers/Aide à la personne</b> (16 SIAE)	24 %
<b>Paysages/espaces verts/Environnement</b> (12 SIAE)	18 %
<b>Services aux Entreprises/Collectivités/Associations</b> (12 SIAE)	18 %
<b>Activités des ressourceries</b> (4 SIAE)	6 %
<b>Maraîchage/vente locale</b> (4 SIAE)	6 %
<b>Transport/Logistique</b> (4 SIAE)	6 %
<b>Alimentation/Restauration</b> (5 SIAE)	8 %
<b>Mobilités/transports (voiture, vélo)</b> (6 SIAE)	9 %
<b>Services solidaires</b> (4 SIAE)	6 %
<b>Atelier bois/menuiserie</b> (5 SIAE)	8 %
<b>Collecte/Revente/Economie circulaire</b> (4 SIAE)	6 %
<b>Atelier textile</b> (3 SIAE)	5 %
<b>Industrie</b> (2 SIAE)	3 %

38 % DES SIAE DE LA MÉTROPOLE (25 STRUCTURES)

100 % DES AI 60 % DES EI

dans le nettoyage et la propreté

90 % DES ETI 45 % DES ACI

dans le BTP

100 % DES AI

dans les services à la personne

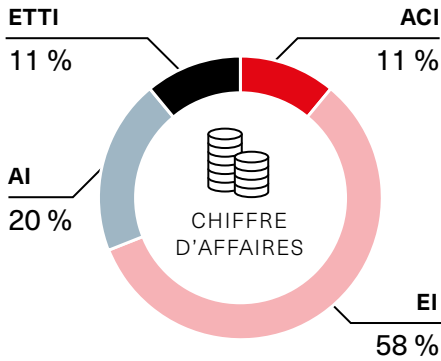
30 % DES ACI 40 % DES EI

dans les paysages et espaces verts

⚠ **À noter** : Les structures se positionnent en général sur plusieurs activités.



### RÉPARTITION DU CHIFFRE D'AFFAIRES DE L'IAE

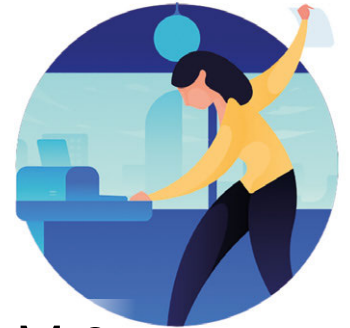


### PART DES SUBVENTIONS PUBLIQUES DANS LES RESSOURCES DES STRUCTURES



Les subventions représentent **61 %** des ressources des **ACI**, conséquence de leur mission d'inclusion de publics a priori éloignés de l'emploi et de leur statut limitant la part de leur chiffre d'affaires à **30 %** de leurs recettes.

Note : cette part est en forte diminution en 2020 par rapport à 2018 du fait d'une modification d'enregistrement de facturation d'un ACI.



**61,5 M €**

**DE CHIFFRE D'AFFAIRES**

**GÉNÉRÉ EN 2020**



**64 %**

**D'HOMMES**

**ET**

**36 %**

**DE FEMMES**

**AVEC DE FORTES**

**DIFFÉRENCES**

**SELON LES TYPES DE**

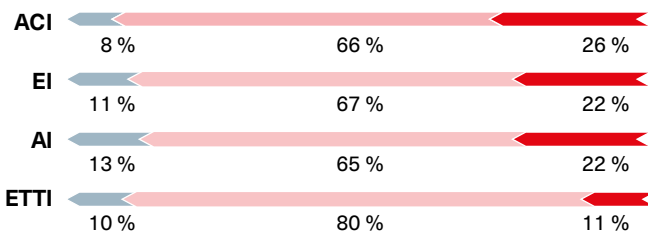
**STRUCTURES.**

*Des métiers encore très genrés qui déterminent la répartition femmes / hommes.*

**Par exemple :**

- Davantage d'hommes dans le bâtiment et le maraîchage.
- Plus de femmes dans les services à la personne, la couture et nettoyage/propreté.
- Dans les **EI** et les **ETTI**, les hommes sont majoritaires.
- Dans le **AI**, les femmes sont plus représentées.
- Dans les **ACI**, la répartition est très variable et dépend de la nature des activités.

### RÉPARTITION DES SALARIÉS EN INSERTION PAR TRANCHE D'ÂGE



■ Part des - de 26 ans    ■ Part des 26-49 ans    ■ Part des 50 ans et +

**UN PUBLIC EN**

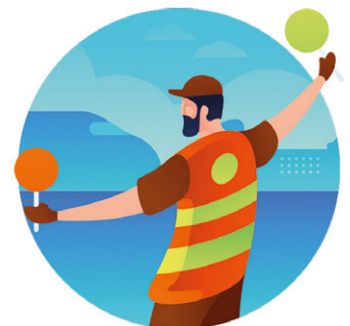
**INSERTION PLUS**

**JEUNE DANS**

**LES AI,**

**PLUS ÂGÉ DANS**

**LES ACI**

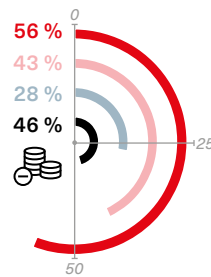




**DES PUBLICS SOUVENT  
PEU QUALIFIÉS DONT 37 %  
BÉNÉFICIAIRES DU REVENU  
DE SOLIDARITÉ ACTIVE (RSA)  
ET 29 % SANS EMPLOI DEPUIS  
AU MOINS DEUX ANS**

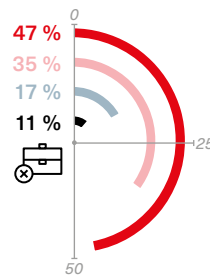
**37 %**  
bénéficiaires  
du RSA

**BÉNÉFICIAIRES D'UN  
MINIMUM SOCIAL**



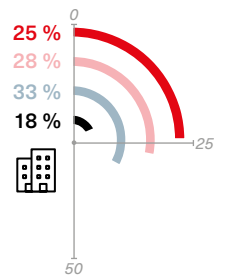
**47 %**  
niveau inférieur  
au CAP/BEP

**SANS EMPLOI DEPUIS  
AU MOINS 24 MOIS**



**28 %**  
ou plus résident  
dans un QPV

**RÉSIDENTS QPV**



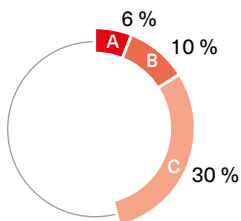
■ ACI ■ EI ■ AI ■ ETTI

■ QPV : Quartier Politique de la Ville

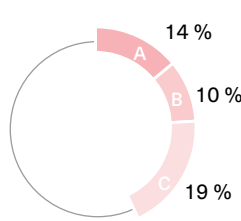
## DES SORTIES DE PARCOURS FORTEMENT IMPACTÉ PAR LA CRISE SANITAIRE

Des sorties dynamiques moins fréquentes en 2020 qu'en 2018 sauf dans les EI où le taux de sorties dynamiques est égal à 43% comme en 2018

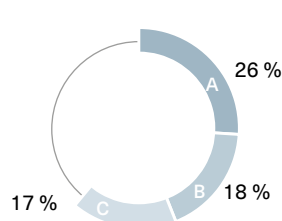
**46 % en ACI**



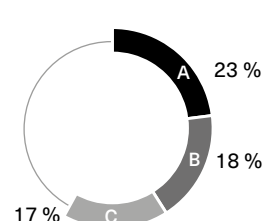
**43 % en EI**



**61 % en AI**



**58 % en ETTI**

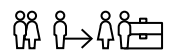


■ A sorties dans l'emploi durable ■ B sorties dans l'emploi de transition ■ C sorties positives

### LES SORTIES DYNAMIQUES :

nombre de sorties dynamiques rapporté au nombre total de sorties réalisées dans l'année.

- **les sorties « en emploi durable »**  
(CDI, CDD de 6 mois ou plus, création ou reprise d'entreprise)
- **les sorties « en emploi de transition »**  
(CDD de moins de 6 mois).
- **les sorties « positives »**  
(formation, poursuite du parcours dans une autre SIAE, en établissement et service d'aide par le travail ou en entreprise adaptée)



**DES SORTIES DE  
PARCOURS FORTEMENT  
IMPACTÉES PAR  
LA CRISE SANITAIRE**

# PORTRAITS DES STRUCTURES DE LA MÉTROPOLE

## 20 STRUCTURES

ACI

### LES ATELIERS ET CHANTIERS D'INSERTION



**1 450 personnes accompagnées** (28 % du public de l'IAE), soit 514 équivalents temps plein d'insertion.

**214 salariés permanents.**

**46 % de sorties dynamiques**, des taux très inégaux selon les ACI.

**47 % du public** en moyenne est demandeur d'emploi depuis au moins 2 ans.

**56 % des salariés** sont bénéficiaires de minima sociaux (RSA, ASS, AAH)

**Une répartition H/F très variable** qui dépend du secteur d'activité investi.

**4 secteurs d'activité principaux** : le bâtiment et travaux public, paysages et espaces verts, nettoyage/propreté/entretien.

## 9 STRUCTURES

AI

### LES ASSOCIATIONS INTERMÉDIAIRES



**1 961 personnes accompagnées** (38 % du public de l'IAE), soit 386 équivalents temps plein d'insertion.

**78 salariés permanents.**

**61 % de sorties dynamiques**, des taux très inégaux selon les AI.

**59 % de femmes**, un public féminisé.

**Près d'un tiers des salariés** (33%) vit en quartier politique de la ville, a moitié (50 %) a un niveau de formation inférieur au CAP/BEP

**3 secteurs principaux** : toutes dans le nettoyage de locaux, services aux particuliers/aide à la personnes, services aux entreprises, collectivités et associations.

## 25 STRUCTURES

EI

### LES ENTREPRISES D'INSERTION



**1 254 personnes accompagnées** (24 % du public de l'IAE), soit 547 équivalents temps plein d'insertion.

**286 salariés permanents.**

**43 % de sorties dynamiques**, des taux très inégaux selon les EI.

**Un public très masculin** (75 %) mais une répartition H/F fortement dépendante du secteur d'activité.

**2 secteurs d'activité principaux** : le nettoyage/propreté (44 % des EI), la valorisation, le tri et le recyclage (56 %).

## 7 STRUCTURES

ETTI

### LES ENTREPRISES DE TRAVAIL TEMPORAIRE D'INSERTION



**545 personnes accompagnées**, (10 % du public de l'IAE), pour 190 équivalents temps plein d'insertion.

**25 salariés permanents.**

**58 % de sorties dynamiques**, des taux très inégaux selon les ETTI.

**90 % d'hommes**, un public en moyenne plus diplômé, et moins éloigné de l'emploi.

**90 % des ETTI** présentes dans le secteur bâtiment et travaux publics.